

**INFORMACJA
DOTYCZĄCA BEZPIECZEŃSTWA I OCHRONY ZDROWIA
NA PLACU BUDOWY**

OBIEKT: KOLORYSTYKA BUDYNKU MIESZKALNEGO JEDNORODZINNEGO
ADRES: UL. PEOWIAKÓW 14, 22-400 ZAMOŚĆ
DZIAŁKA: -
INWESTOR: Wspólnota Mieszkaniowa ul. Peowiaków 14, 22-400 Zamość.
Reprezentowana przez Zarządcę - Zakład Gospodarki Lokalowej w
Zamościu Spółka Z o.o., ul. Peowiaków 8, 22-400 Zamość.

PROJEKTANT SPORZĄDZAJĄCY INFORMACJE:
mgr inż. arch. Tomasz Jasek
upr. bud. proj. b/o nr 10/LOIA/04

Zamość, maj 2009 r.

ZAWARTOŚĆ INFORMACJI DOTYCZĄCEJ BEZPIECZEŃSTWA I OCHRONY ZDROWIA

Część opisowa zawiera:

1. Zakres robót dla całego zamierzenia budowlanego oraz kolejność realizacji poszczególnych obiektów;
2. Wykaz istniejących obiektów budowlanych;
3. Wskazanie elementów zagospodarowania działki lub terenu, które mogą stwarzać zagrożenie bezpieczeństwa i zdrowia ludzi;
4. Wskazanie dotyczące przewidywanych zagrożeń występujących podczas realizacji robót budowlanych, określające skalę i rodzaje zagrożeń oraz miejsce i czas ich wystąpienia;
5. Wskazanie środków technicznych i organizacyjnych, zapobiegających niebezpieczeństwom wynikającym z wykonywania robót budowlanych w strefach szczególnego zagrożenia zdrowia lub w ich sąsiedztwie, w tym zapewniających bezpieczną i sprawną komunikację, umożliwiającą szybką ewakuację na wypadek pożaru, awarii i innych zagrożeń.

1. Zakres robót dla całego zamierzenia budowlanego oraz kolejność realizacji poszczególnych obiektów:

Zakres robót obejmuje wykonanie kolorystyki elewacji budynku.

- 1.1. Zakresu robót obejmuje między innymi:
 - przygotowanie placu budowy
 - wykonanie ocieplenia
 - wykonanie warstwy barwionego tynku cienkowartwowego (kolorystyki)
 - obróbki blacharskie
 - oczyszczenie placu budowy

2. Wykaz istniejących obiektów budowlanych;

Na działce znajduje się budynek mieszkalny wielorodzinny. Budynek znajduje się na najstarszym Zamojskim osiedlu PLANTY powstałym po II wojnie światowej. Trój kondygnacyjny z trzema klatkami chodowymi.

3. Wskazanie elementów zagospodarowania działki lub terenu, które mogą stwarzać zagrożenie bezpieczeństwa i zdrowia ludzi;

Brak takich elementów zagospodarowania terenu. Należy szczególnie zwrócić uwagę na zabezpieczenie wejść do budynku i pobliskich chodników. Budynek będzie podczas prac użytkowany. Należy zachować wszelkie środki bezpieczeństwa by chronić pracowników i osoby postronne (np. mieszkańców) przed niebezpieczeństwami związanymi z prowadzeniem prac budowlanych.

4. Wskazanie dotyczące przewidywanych zagrożeń występujących podczas realizacji robót budowlanych, określające skalę i rodzaje zagrożeń oraz miejsce i czas ich wystąpienia;

4.1. Roboty murarskie i tynkarskie.

- a) Przed rozpoczęciem robót murarskich lub tynkarskich mistrz budowlany powinien omówić wspólnie z brygadziwą zlecone do wykonania zadania z jednoczesnym uwzględnieniem warunków pracy i bezpiecznych metod wykonawstwa.
- b) Przed rozpoczęciem robót brygada murarska (tynkarska) powinna należycie przygotować stanowiska robocze, a przede wszystkim:
 - uporządkować zalegające odpady materiałowe i przedmioty utrudniające pracę,
 - spowodować właściwe składowanie materiałów,
 - sprawdzić stan urządzeń,
 - sprawdzić stan zmontowanych rusztowań i pomostów roboczych.Stanowiska robocze należy stale utrzymywać w czystości i porządku, a rozlaną zaprawę murarską nie zwłocznie usuwać,
- c) Wykonywanie robót murarskich i tynkarskich z drabin przystawnych - jest zabronione.
- d) O wszelkich uszkodzeniach urządzeń pomocniczych i ochronnych oraz urządzeń, przyrządów i narzędzi używanych przy robotach - pracownicy obowiązani są niezwłocznie zawiadomić brygadziwą lub mistrza budowlanego.
- e) Roboty murarskie i tynkarskie na wysokości powyżej 1,0 m należy wykonywać z pomostów rusztowań.
- f) Nie wolno pracować na rusztowaniu (kozłowym lub innym) ustawionym na luźnych podkładach, jak beton komórkowy, cegła itp.
- g) Gromadzenie nadmiernej ilości materiałów na pomostach roboczych - jest zabronione.
- h) Przy pracy na rusztowaniu należy dbać o właściwe rozmieszczenie materiałów oraz utrzymanie czystości, porządku i nie przeciążaniu pomostów roboczych.
- i) Niedozwolone jest, aby pracownicy w czasie przerw w pracy przebywali na rusztowaniach lub w ich pobliżu.
- j) W przypadku odsunięcia rusztowania od ściany ponad 0,20 m należy stosować balustrady od strony tej ściany.
- k) Obsługa agregatów tynkarskich może być powierzona tylko pracownikom posiadającym wymagane uprawnienia do ich obsługi.
- l) Przebywanie osób postronnych w zasięgu pracy agregatu tynkarskiego - jest zabronione.
- m) W czasie pracy - operator agregatu tynkarskiego powinien zwracać szczególną uwagę na wskazania manometru.

4.2. Roboty wykończeniowe.

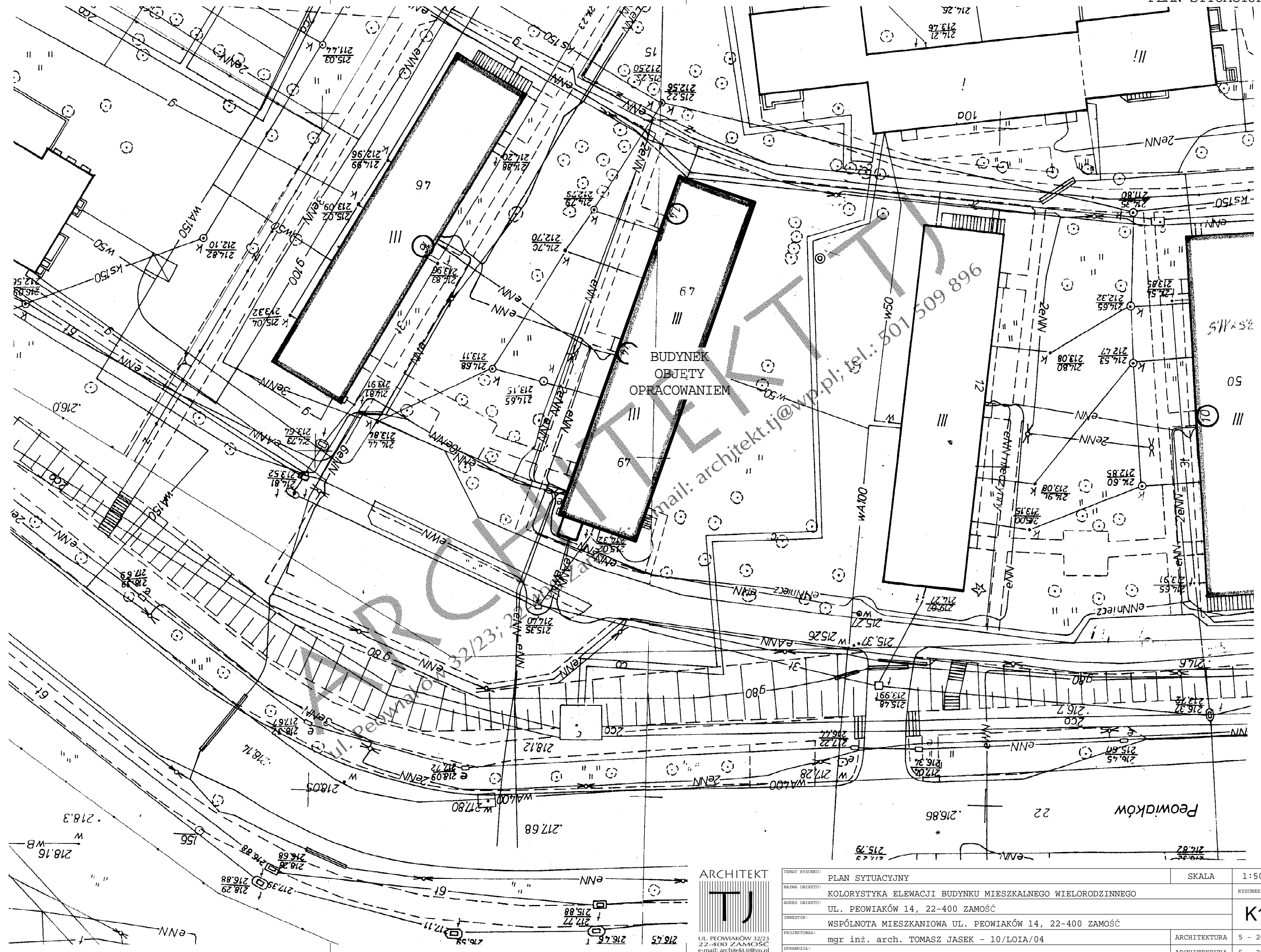
- a) Zagrożenia występujące przy wykonywaniu robót wykończeniowych:
 - upadek pracownika z wysokości (brak balustrad ochronnych przy podestach roboczych rusztowania; brak stosowania sprzętu chroniącego przed upadkiem z wysokości przy wykonywaniu robót związanych z montażem lub demontażem rusztowania),
 - uderzenie spadającym przedmiotem osoby postronnej korzystającej z ciągu pieszego usytuowanego przy budowanym lub remontowanym obiekcie budowlanym (brak wygrozdzenia strefy niebezpiecznej).
- b) Roboty wykończeniowe zewnętrzne (elewacja budynku) mogą być wykonywane przy użyciu ruchomych podestów roboczych oraz rusztowań np. „MOSTOSTAL - BAUMANN”, „BOSTA - 70”, „STALKOL”, „RR - 1/30”, „PLETTAC”, „ROCO - 1”.
- c) Montaż rusztowań, ich eksploatacja i demontaż powinny być wykonane zgodnie z instrukcją producenta lub projektem indywidualnym.
- d) Osoby zatrudnione, przy montażu i demontażu rusztowań oraz monterzy podestów roboczych powinien posiadać wymagane uprawnienia.

- e) Osoby dokonujące montażu i demontażu rusztowań obowiązane są do stosowania urządzeń zabezpieczających przed upadkiem z wysokości.
- f) Przed montażem i demontażem rusztowań należy wyznaczyć i wygrodzić strefę niebezpieczną.
- g) Rusztowania i ruchome podesty robocze powinny być wykorzystywane zgodnie z przeznaczeniem.
- h) Odbiór rusztowania dokonuje się wpisem do dziennika budowy lub w protokóle odbioru technicznego.
- i) W przypadku rusztowań systemowych dopuszczalne jest umieszczenie poręczy ochronnej na wysokości 1,00 m.
- j) Rusztowania z elementów metalowych powinny być uziemione i posiadać instalację piorunochronną.
- k) Stosowanie siatek ochronnych nie zwalnia z obowiązku stosowania balustrad.
- l) Montaż rusztowań, ich eksploatacja i demontaż powinny być wykonane zgodnie z instrukcją producenta.
- m) Montaż i demontaż tego typu rusztowań może być przeprowadzony tylko i wyłącznie przez osoby odpowiednio przeszkolone w zakresie jego konstrukcji, montażu i demontażu.
- n) Rusztowania tego typu powinny być wykorzystywane zgodnie z przeznaczeniem.
- o) Dopuszcza się wykonywanie robót malarskich przy użyciu drabin rozstawnych tylko do wysokości nieprzekraczalnej 4,0 m od poziomu podłogi.
- p) Drabiny należy zabezpieczyć przed poślizgiem i rozsunięciem się oraz zapewnić ich stabilność.
- q) W pomieszczeniach, w których będą prowadzone roboty malarskie roztworami wodnymi, należy wyłączyć instalację elektryczną i stosować zasilanie, które nie będzie mogło spowodować zagrożenia prądem elektrycznym.
- r) Stanowiska pracy powinny umożliwić swobodę ruchu, niezbędną do wykonywania pracy.

5. Wskazanie środków technicznych i organizacyjnych, zapobiegających niebezpieczeństwom wynikającym z wykonywania robót budowlanych w strefach szczególnego zagrożenia zdrowia lub w ich sąsiedztwie, w tym zapewniających bezpieczną i sprawną komunikację, umożliwiającą szybką ewakuację na wypadek pożaru, awarii i innych zagrożeń.

- a) Bezpośredni nadzór nad bezpieczeństwem i higieną pracy na stanowiskach pracy sprawują odpowiednio kierownik budowy (kierownik robót) oraz mistrz budowlany, stosownie do zakresu obowiązków.
- b) Nieprzestrzeganie przepisów bhp na placu budowy prowadzi do powstania bezpośrednich zagrożeń dla życia lub zdrowia pracowników.
- c) Przyczyny organizacyjne powstania wypadków przy pracy:
 - niewłaściwa ogólna organizacja pracy;
 - niewłaściwa organizacja stanowiska pracy;
 - przyczyny techniczne powstania wypadków przy pracy:
 - niewłaściwy stan czynnika materialnego:
 - wady konstrukcyjne czynnika materialnego będące źródłem zagrożenia,
 - brak lub niewłaściwe urządzenia zabezpieczające,
 - brak środków ochrony zbiorowej lub niewłaściwy ich dobór,
 - brak lub niewłaściwa sygnalizacja zagrożeń,
 - zastosowanie materiałów zastępczych,
 - niedotrzymanie wymaganych parametrów technicznych;
 - nadmierna eksploatacja czynnika materialnego,

Opracował:

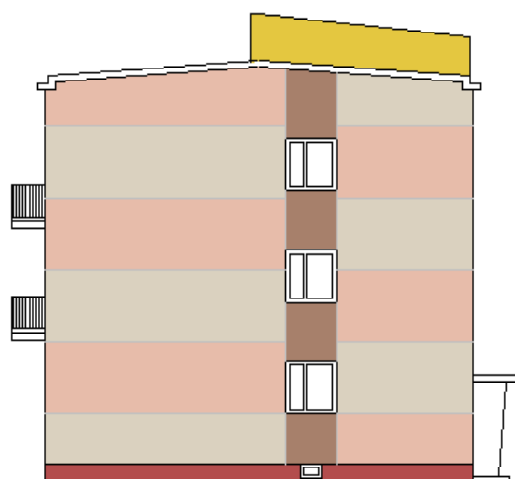


BUDYNEK
OBJĘTY
OPRACOWANIEM

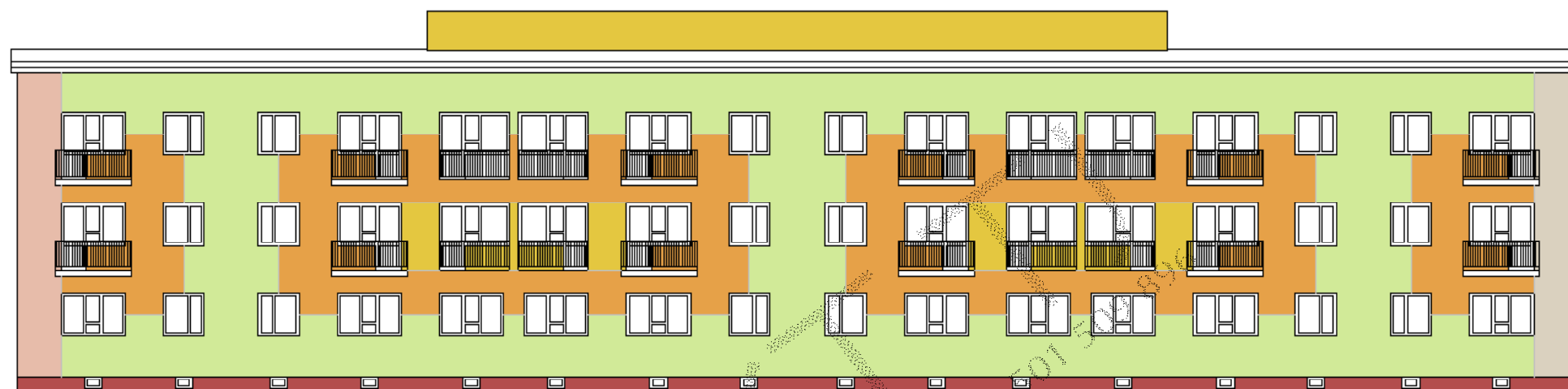
ARCHITEKT

UL. PEOWIAKÓW 32/23
22-400 ZAMOŚĆ
e-mail: architekt.tj@vp.pl
tel. 501 509 698

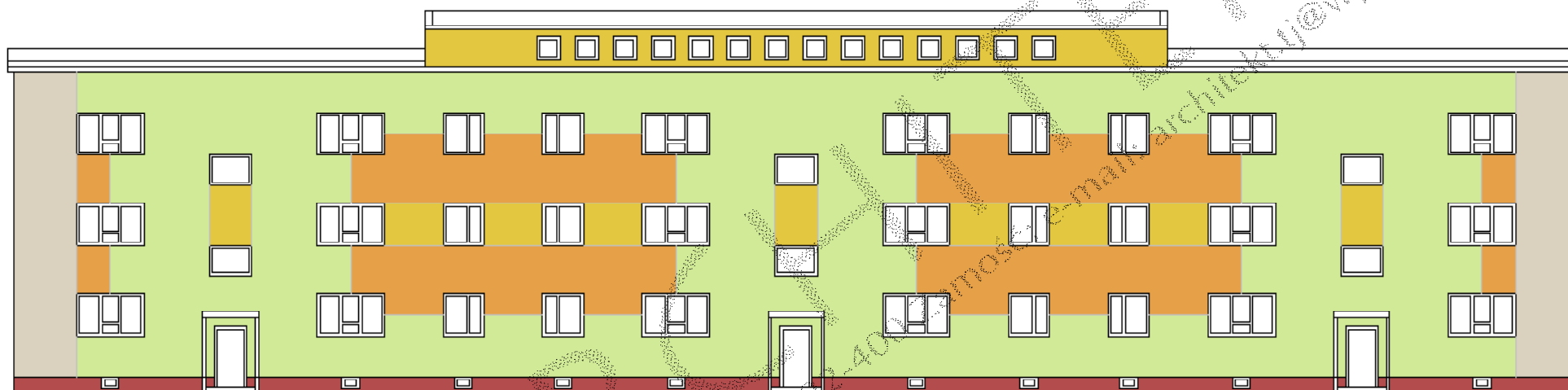
TEMAT RYSUNKU:	PLAN SYTUACYJNY	SKALA	1:500
NAZWA OBIEKTU:	KOLORYSTYKA ELEWACJI BUDYNKU MIESZKALNEGO WIELORODZINNEGO	RYSUINEK NR:	
ADRES OBIEKTU:	UL. PEOWIAKÓW 14, 22-400 ZAMOŚĆ		K1
INWESTOR:	WSPÓLNOTA MIESZKANIOWA UL. PEOWIAKÓW 14, 22-400 ZAMOŚĆ		
PROJEKTOWAŁ:	mgr inż. arch. TOMASZ JASEK - 10/LOIA/04	ARCHITEKTURA	5 - 2008
SPRAWDZIŁ:		ARCHITEKTURA	5 - 2008



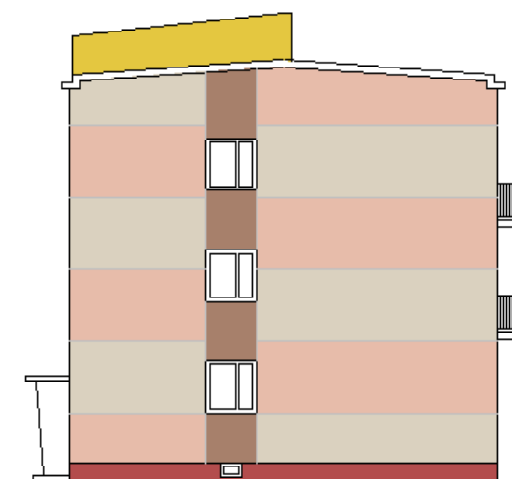
ELEWACJA BOCZNA - KOLORYSTYKA ISTNIEJĄCA



ELEWACJA BALKONOWA - KOLORYSTYKA PROJEKTOWANA







ELEWACJA FRONTOWA - KOLORYSTYKA PROJEKTOWANA



ELEWACJA BOCZNA - KOLORYSTYKA ISTNIEJĄCA

PROJEKTOWANE KOLORY:

-  - K12510
-  - K12490
-  - K12210
-  - Marmurit nr 231

UWAGA!!!

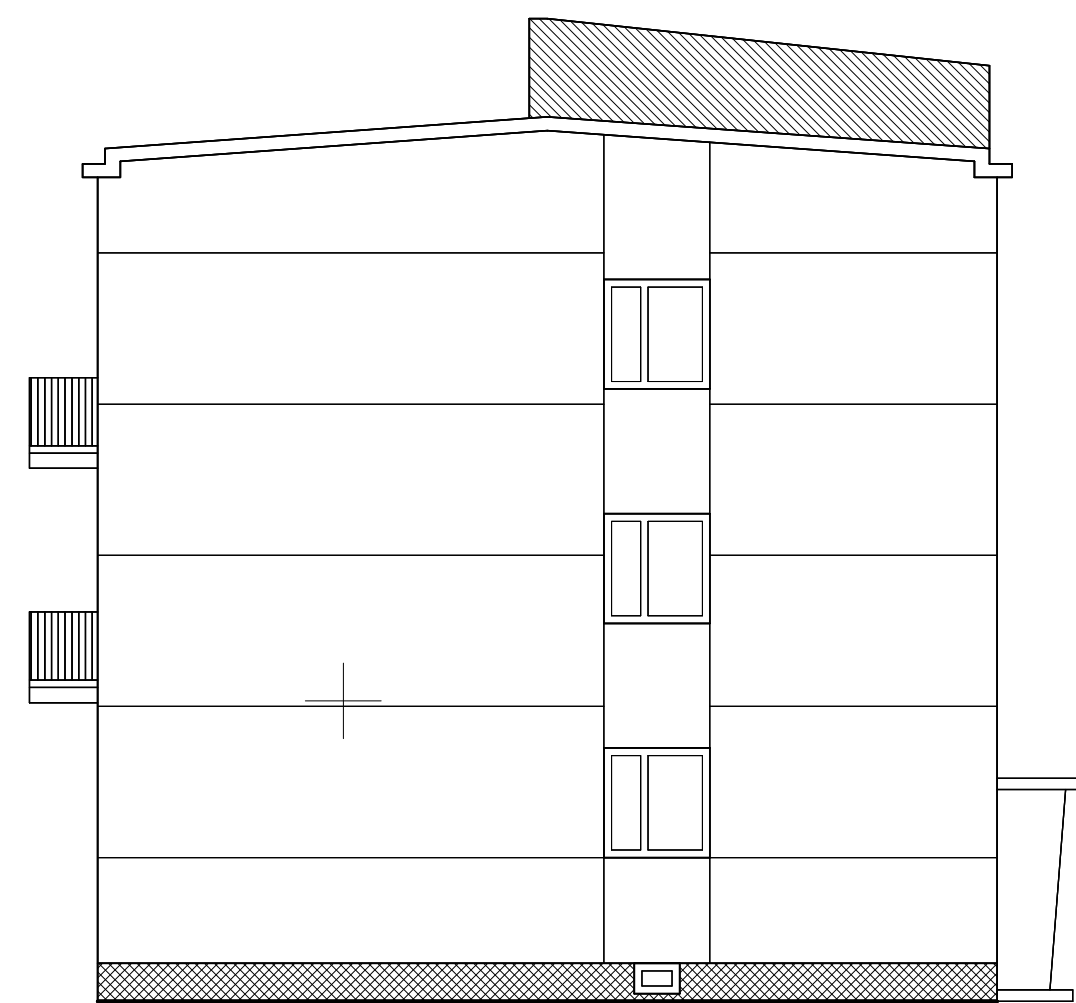
Cały zakres prac wykonać zgodnie z zasadami rzemiosła budowlanego, Polskich Norm Budowlanych i pod nadzorem osób do tego uprawnionych!

Rysunki architektoniczno-budowlane rozpatrywać wspólnie z całością dokumentacji projektowej.

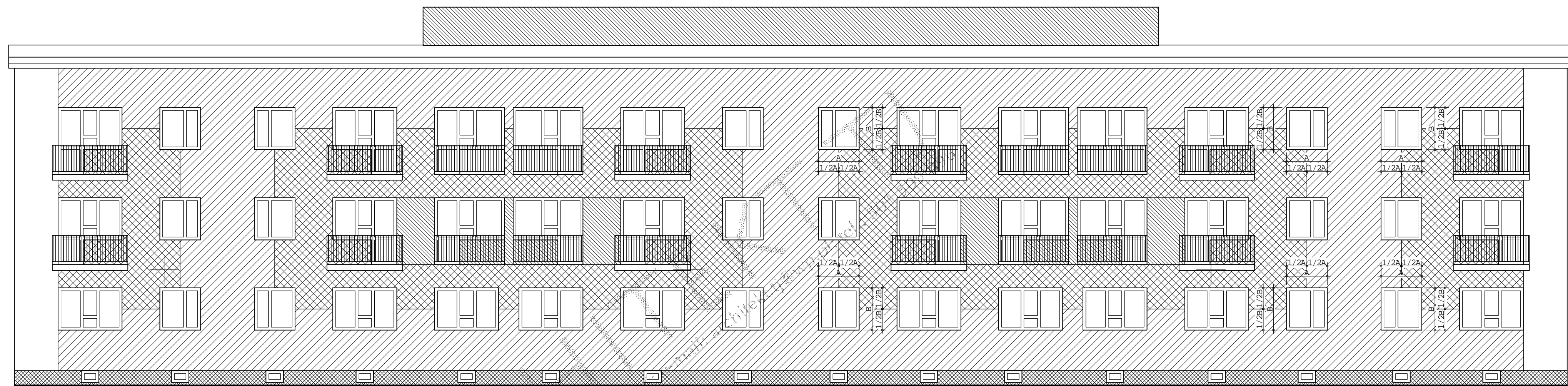
ARCHITEKT

 UL. PEOWIAKÓW 32/23
 22-400 ZAMOŚĆ
 e-mail: architekt.tj@vp.pl
 tel. 501 509 896

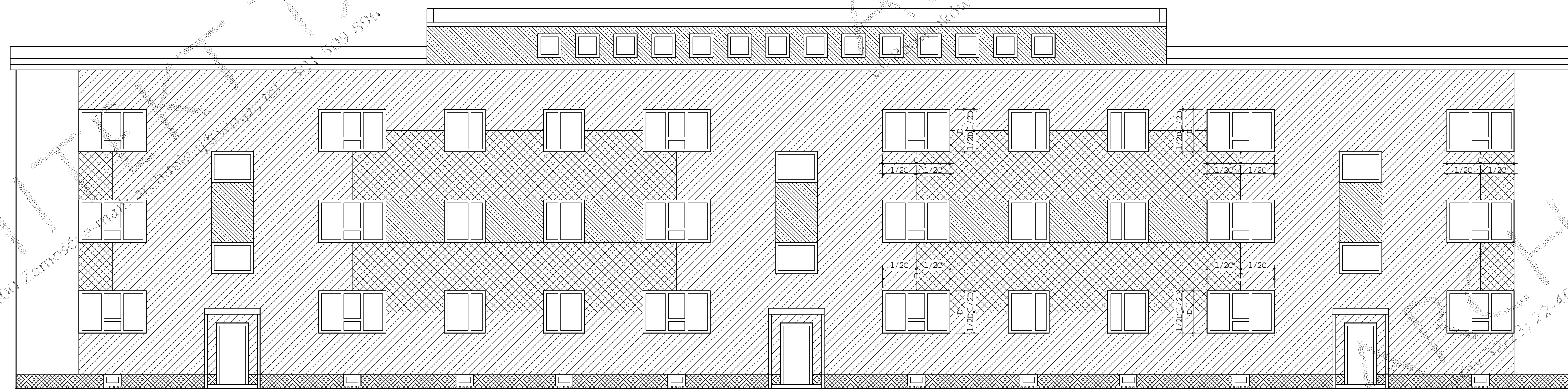
TEMAT RYSUNKU:	KOLORYSTYKA ELEWACJI - KOLOR	SKALA	prop.
NAZWA OBIEKTU:	KOLORYSTYKA ELEWACJI BUDYNKU MIESZKALNEGO WIELORODZINNEGO		RYSUINEK NR:
ADRES OBIEKTU:	UL. PEOWIAKÓW 14, 22-400 ZAMOŚĆ		K2
INWESTOR:	WSPÓLNOTA MIESZKANIOWA UL. PEOWIAKÓW 14, 22-400 ZAMOŚĆ		
PROJEKTOWAŁ:	mgr inż. arch. TOMASZ JASEK - 10/LOIA/04	ARCHITEKTURA	5 - 2008
SPRAWDZIŁ:	-	ARCHITEKTURA	5 - 2008



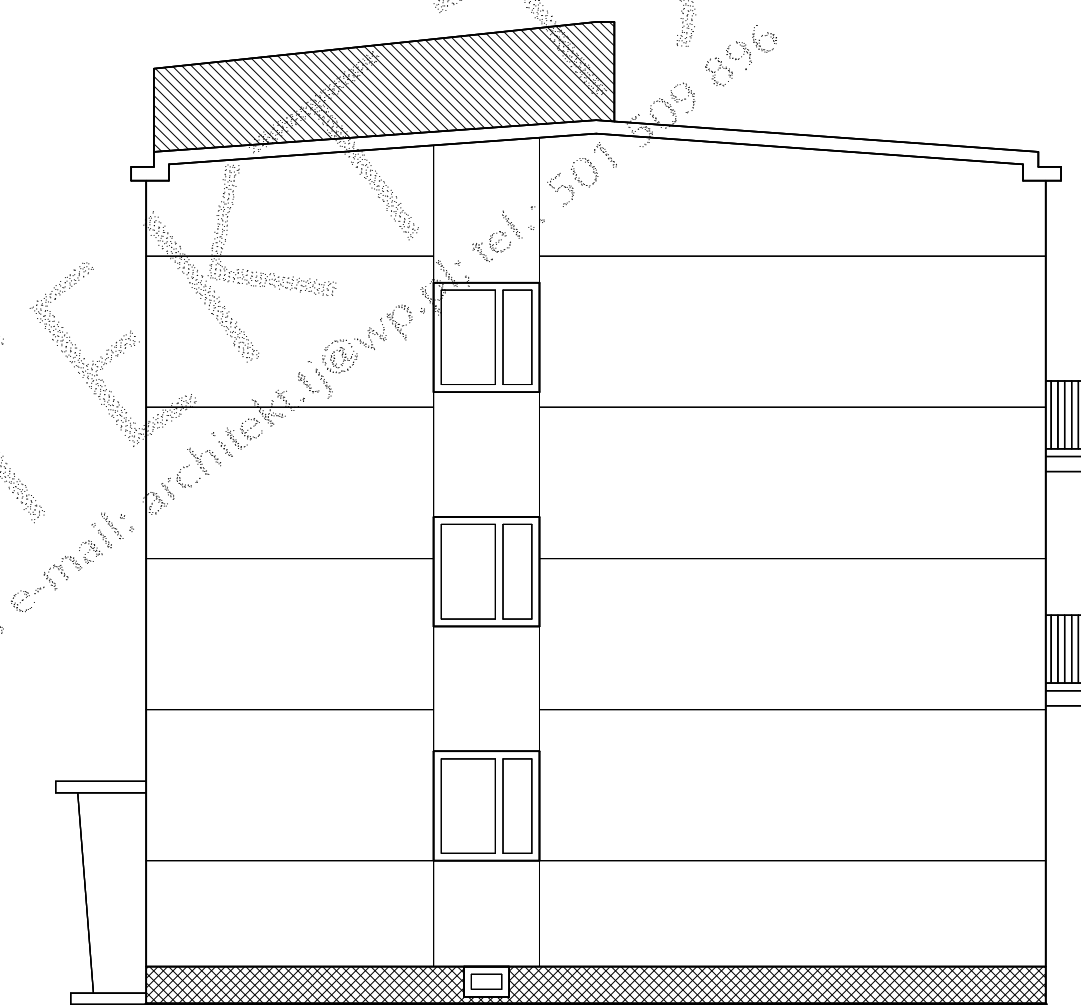
ELEWACJA BOCZNA - KOLORYSTYKA ISTNIEJĄCA



ELEWACJA BALKONOWA - KOLORYSTYKA PROJEKTOWANA



ELEWACJA FRONTOWA - KOLORYSTYKA PROJEKTOWANA



ELEWACJA BOCZNA - KOLORYSTYKA ISTNIEJĄCA

PROJEKTOWANE KOLORY:

- K12510
- K12490
- K12210
- Marmurit nr 231

UWAGA!!!

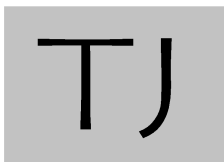
Cały zakres prac wykonać zgodnie z zasadami rzemiosła budowlanego, Polskich Norm Budowlanych i pod nadzorem osób do tego uprawnionych!

Rysunki architektoniczno-budowlane rozpatrywać wspólnie z całością dokumentacji projektowej.



TYTUŁ RYSUNKU:	KOLORYSTYKA ELEWACJI - RYSUNEK TECHNICZNY	SKALA:	1:100
NAZWA OBIEKTU:	KOLORYSTYKA ELEWACJI BUDYNKU MIESZKALNEGO WIELORODZINNEGO	ROZDRAŻENIE NR:	
ADRES OBIEKTU:	UL. PEOWIAKÓW 14, 22-400 ZAMOŚĆ		K3
INWESTOR:	WSPÓLNOTA MIESZKANIOWA UL. PEOWIAKÓW 14, 22-400 ZAMOŚĆ		
PROJEKTOWAŁ:	mgr inż. arch. TOMASZ JASEK - 10/LOIA/04	ARCHITEKTURA:	5 - 2008
OPRACOWAŁ:		ARCHITEKTURA:	5 - 2008

ARCHITEKT



ARCHITEKT TJ Jasek Tomasz
ul. E. Orzeszkowej 11/36; 22-400 Zamość
NIP: 922-161-94-12
tel.: 0 501 509 896
e-mail: architekt.tj@wp.pl - architekt.tj@vp.pl
<http://architekt.tj.fm.interia.pl>

Egzemplarz nr 1

**PROJEKT
ARCHITEKTONICZNO-BUDOWLANY**

Nazwa inwestycji:

**KOLORYSTYKA ELEWACJI
BUDYNKU MIESZKALNEGO WIELORODZINNEGO**

Adres obiektu budowlanego / inwestycji:

**UL. PEOWIAKÓW NR 14,
22-400 ZAMOŚĆ**

Nazwa i adres zamawiającego:

**Wspólnota Mieszkaniowa
„ul. Peowiaków 14”, 22-400 Zamość
reprezentowana przez Zarządcę
Zakład Gospodarki Lokalowej w Zamościu,
ul. Peowiaków 8, 22-400 Zamość**

ARCHITEKTURA:

mgr inż. arch. Tomasz Jasek
uprawnienia budowlane w specjalności architektonicznej
do projektowania bez ograniczeń nr 10/LOIA/04

SPIS ZAWARTOŚCI OPRACOWANIA

1. Strona tytułowa.
2. Spis zawartości opracowania.
3. Oświadczenie o sporządzeniu projektu budowlanego, zgodnie z obowiązującymi przepisami oraz zasadami wiedzy technicznej.
4. Uprawnienia projektanta wraz z potwierdzeniem wpisu na listę członków Odpowiedniej Izby Zawodowej.
5. Projekt Zagospodarowania Terenu:
 1. Część opisowa.
 2. Część graficzna.
6.
-
-

OŚWIADCZENIE ZGODNOŚCI

OŚWIADCZENIE O SPORZĄDZENIU PROJEKTU BUDOWLANEGO, ZGODNIE Z
OBOWIĄZUJĄCYMI PRZEPISAMI ORAZ ZASADAMI WIEDZY TECHNICZNEJ

ARCHITEKTURA:

mgr inż. arch. Tomasz Jasek

uprawnienia budowlane w specjalności architektonicznej
do projektowania bez ograniczeń nr 10/LOIA/04

**PROJEKT ARCHITEKTONICZNO-BUDOWLANY
KOLORYSTYKA ELEWACJI**

Zawartość opracowania:

DANE FORMALNO-PRAWNE

1. Inwestor, adres inwestycji.
2. Podstawa projektowania.

OPIS TECHNICZNY

3. Charakterystyk i zestawienie podstawowych wymiarów budynku.
4. Przeznaczenie i cel opracowania projektu.
5. Technologia, materiały, przyjęte rozwiązania.
6. Wpływ projektowanych rozwiązań na warunki ochrony cieplnej.
7. Warunki ochrony przeciwpożarowej.

CZĘŚĆ GRAFICZNA:

<u>Nazwa Rysunku:</u>	<u>Skala:</u>	<u>Nr:</u>
Mapa sytuacyjna	1:500	K1
Kolorystyka Elewacje - Kolor	prop.	K2
Kolorystyka Elewacji - Rysunek Techniczny	1:100	K3

DANE FORMALNO-PRAWNE

1. Inwestor, adres inwestycji:

1.1. *Inwestor:*

- Wspólnota Mieszkaniowa ul. Peowiaków 14, 22-400 Zamość.
Reprezentowana przez Zarządcę - Zakład Gospodarki Lokalowej w Zamościu Spółka Z o.o., ul. Peowiaków 8, 22-400 Zamość.

1.2. *Adres inwestycji:*

- ul. Peowiaków nr 14, 22-400 Zamość.

2. Podstawa projektowania:

2.1. Materiały dokumentacji technicznej udostępnione przez Inwestora.

2.1. Konsultacje i uzgodnienia z Inwestorem.

OPIS TECHNICZNY

3. Charakterystyk i zestawienie podstawowych wymiarów budynku.

3.1. *Charakterystyka budynku:*

- Budynek znajduje się na najstarszym Zamojskim osiedlu PLANTY powstałym po II wojnie światowej. Trój kondygnacyjny z trzema klatkami chodowymi.
- Budynek posiada ocieplone i pomalowane dwie elewacje boczne.

3.2. *Zestawienie podstawowych wymiarów budynku:*

- długość: 53,40 m
- szerokość: 11,90 m
- wysokość: 13,00 m

4. Przeznaczenie i cel opracowania projektu.

Projektuje się kolorystykę elewacji budynku mieszkalnego wielorodzinnego, celem odświeżenia wyglądu elewacji i poprawienia estetyki obiektu.

5. Technologia, materiały, przyjęte rozwiązania.

5.1. *Materiały i technologie:*

- W kolorystyce elewacji wybrane zostały produkty firmy Farby KABE Polska. Barwiona cienkowarstwowa masa tynkarska ARMASIL T . Faktura pełna o wielkości ziarna 1,5 mm.

OPIS:

Główne zalety:

- Wyjątkowa odporność na niekorzystne działanie czynników atmosferycznych;

- Niewielka podatność na uleganie zabrudzeniu;
- Wysoka paroprzepuszczalność;
- Niska nasiąkliwość powierzchniowa;
- Bardzo dobra przyczepność zarówno do podłoża mineralnych jak i pokrytych powłoką na bazie tworzyw sztucznych;
- Duża elastyczność wyprawy.

Zastosowanie:

Służy do ręcznego wykonywania ochronno-dekoracyjnych, cienkowarstwowych wypraw tynkarskich na zewnątrz budynków oraz warstw wykończeniowych w renowacyjnym systemie antyrysowym ARMASIL RSA. Do stosowania na elewacjach budynków nowo wznoszonych i już istniejących, zarówno na podłożach mineralnych (tj.: beton, tynk cementowy, cementowo-wapienny), jak i na podłożach pokrytych dobrze związaną powłoką malarską na bazie tworzyw sztucznych. Szczególnie polecana na obiektach reprezentacyjnych wymagających wysokiej odporności na zabrudzenia oraz w systemach wykończeniowych stosowanych na ścianach wykonanych z materiałów o strukturze porowatej (tj.: beton komórkowy, żużłobeton, cegła poryzowana). Dobrze sprawdza się na budynkach umiejscowionych blisko tras komunikacyjnych. Po zwilżeniu silikonowej wyprawy tynkarskiej na jej powierzchni powstaje efekt „odpychania” cząsteczek wody przez żywicę silikonową. Efekt ten skutecznie zabezpiecza elewację przed działaniem opadów oraz redukuje osadzanie się zanieczyszczeń. Przed nakładaniem masy tynkarskiej podłoże wymaga zagruntowania preparatem Grunt ARMASIL GT.

Dane techniczne:

Bazowy Środek wiążący: żywica silikonowa;
Pigmenty: odporne na wpływ czynników atmosferycznych nieorganiczne pigmenty barwne;
Kolory: naturalna biel i kolory z wzornika Farby KABE oraz wybrane kolory z wzornika NCS;
Faktury: pełna;
Grubości ziarna: 1,0 mm; 1,5 mm; 2,0 mm; 3,0 mm;
Średnie zużycie (kg/m²): faktura pełna przy uziarnieniu 1,5 = 2,3 kg/m²
Temperatura stosowania: od +5°C do +25°C;
Względny opór dyfuzyjny: Sd = 0,17 m (wymóg normy Sd ≤ 2,0 m);
Nasiąkliwość powierzchniowa: w = 0,04 kg/m²h^{0,5} (wymóg normy w ≤ 0,5 kg/m²h^{0,5}).
Opakowania: Jednorazowe opakowanie plastikowe zawierające 25 kg produktu.
Przechowywanie: Przechowywać w szczelnie zamkniętym, oryginalnym opakowaniu, w pomieszczeniu chłodnym, lecz zapewniającym ochronę przed mrozem. Opakowanie napoczęte szczelnie zamknąć i jak najszybciej zużyć.
Okres przydatności do stosowania: 12 miesięcy od daty produkcji podanej na opakowaniu wyrobu, przy oryginalnie zamkniętym opakowaniu.

Przygotowanie podłoża:

Podłoże musi być nośne, odtłuszczone, równe i suche oraz wolne od plam i wykwitów pochodzenia biologicznego i chemicznego. W przypadku występowania porostu glonów i/lub grzybów podłoże należy oczyścić mechanicznie, a następnie zmyć wodą pod ciśnieniem i zabezpieczyć odpowiednim preparatem glono- i grzybobójczym zgodnie z wytycznymi producenta. Wszelkie luźne, niezwiązane z podłożem warstwy (jak np.: odspojone tynki lub złuszczone powłoki malarskie) trzeba usunąć. W sytuacji, gdy nierówności podłoża są znaczne, ścianę należy wstępnie wyrównać zaprawą wyrównawczą,

a następnie całą powierzchnię wyrównać i wygładzić zaprawą szpachlową. Przy małych nierównościach można od razu wykorzystać zaprawę szpachlową. Zastosowanie wyżej wymienionych zapraw powinno być zgodne z kartami technicznymi tych produktów. Podłoża chłonne przed nakładaniem zapraw wyrównawczych i/lub szpachlowych należy zagruntować odpowiednim preparatem. W przypadku nakładania masy tynkarskiej na nowo wykonanych podłożach mineralnych (tj.: beton, tynk cementowy i cementowo-wapienny), należy zachować min. 4-tygodniowy okres sezonowania.

Gruntowanie:

Przed nakładaniem masy tynkarskiej podłoże należy zagruntować preparatem Grunt ARMASIL GT. Okres schnięcia zastosowanego na podłożu preparatu w optymalnych warunkach pogodowych (w temperaturze +20°C i przy wilgotności względnej powietrza 55%) wynosi ok. 24 godzin. Po całkowitym wyschnięciu naniesionego na podłoże preparatu można przystąpić do nakładania masy. W celu ograniczenia możliwości przebijania koloru podłoża przez fakturę wyprawy tynkarskiej, zaleca się zastosowanie preparatu gruntującego podbarwionego pod kolor tynku.

Przygotowanie masy tynkarskiej:

Opakowanie zawiera produkt gotowy do stosowania. Po długim okresie magazynowania, a bezpośrednio przed użyciem, masę należy dokładnie wymieszać (wiertarka/mieszarka wolnoobrotowa z mieszadłem koszykowym), aż do uzyskania jednorodnej konsystencji. Dalsze mieszanie nie jest wskazane, gdyż może doprowadzić do nadmiernego napowietrzenia masy.

Nakładanie:

Masę tynkarską nakładać na podłoże cienką, równomierną warstwą na grubość ziarna, za pomocą pacy ze stali nierdzewnej. Następnie pacą plastikową wyprowadzić fakturę tynku, zacierając nałożoną masę ruchami kolistymi.

Wysychanie:

Czas schnięcia nałożonej na podłoże masy tynkarskiej (w temperaturze +20°C i wilgotności względnej powietrza 55%) wynosi ok. 24 godzin. **Uwaga:** Niska temperatura i wysoka wilgotność powietrza wydłużają okres wysychania nawet do kilku dni. Nowo nałożoną masę tynkarską chronić przed opadami atmosferycznymi, aż do całkowitego wyschnięcia.

Wskazówki wykonawcze:

Na efekt końcowy wykonanej wyprawy tynkarskiej może mieć wpływ rodzaj podłoża. Dlatego też, w przypadku występowania niejednorodnego podłoża, zaleca się wcześniejsze przeszpachlowanie całej jego powierzchni zaprawą klejaco-szpachlową KOMBI. W celu uniknięcia różnic kolorystycznych niezbędne jest wykonanie powierzchni stanowiącej odrębną całość architektoniczną w jednym cyklu roboczym, metoda „mokre na mokre”. Bezpośrednio po zakończeniu prac narzędzia należy umyć wodą. Podczas nakładania i wysychania masy tynkarskiej powinna występować bezdeszczowa pogoda z temperatura powietrza od +5°C do +25°C. Należy unikać

pracy na powierzchniach bezpośrednio nasłonecznionych i przy silnym wietrze. W celu ochrony niewyschniętej wyprawy tynkarskiej przed szkodliwym oddziaływaniem czynników atmosferycznych zaleca się zastosowanie na rusztowaniach odpowiednich siatek ochronnych.

- Opracowana na podstawie materiałów informacyjnych Firmy Farby KABE Polska SP. z o.o., ul. Śląska 88, 40-742 Katowice udostępnionych na stronie internetowej www.farbykabe.pl.

5.2. *Przyjęte rozwiązania:*

- a) Kolorystyka zgodnie ze wzornikiem kolorów KABE
- b) Barwiona cienkowarstwowa masa tynkarska ARMASIL T . Faktura pełna o wielkości ziarna 1,5 mm

a) Kolory tynku:

- K12510
- K12490
- K12210
- Marmurit nr 231

Zasada wyprowadzenia podziałów kolorystycznych:
Zgodnie z rysunkami K2 i K3.

6. Wpływ projektowanych rozwiązań na warunki ochrony cieplnej.

Wykonanie nowej kolorystyki budynku wielorodzinnego nastąpi po wcześniejszym dociepleniu styropianem. Docieplenie obejmuje odrębne opracowanie.

7. Warunki ochrony przeciwpożarowej.

Wykonanie nowej kolorystyki budynku wielorodzinnego nie wpłynie na zmianę parametrów ochrony przeciwpożarowej obiektu.

UWAGA !!!

Cały zakres prac wykonać zgodnie z zasadami rzemiosła budowlanego, Polskich Norm Budowlanych i pod nadzorem osób uprawnionych.

Opracował: